

جامعة الإسكندرية
بالمناطق الشرقية



وزارة العمل
والتنمية الاجتماعية

التقرير السنوي التاسع والثلاثون

١٤٣٦هـ - ٢٠١٦م

بِسْمِ اللَّهِ الرَّحْمَنِ الرَّحِيمِ

﴿ إِنَّ الَّذِينَ يَتْلُونَ كِتَابَ اللَّهِ وَأَقَامُوا الصَّلَاةَ وَأَنفَقُوا مِمَّا رَزَقْنَاهُمْ
سِرًّا وَعَلَانِيَةً يَرْجُونَ تِجَارَةً لَّن تَبُورَ ﴿٢٩﴾ لِيُوفِيَهُمْ أَجُورَهُمْ
وَيَزِيدَهُم مِّن فَضْلِهِ إِنَّهُ غَفُورٌ شَكُورٌ ﴿٣٠﴾ ﴾

صَدَقَ اللَّهُ الْعَطَاءَ
فاطر ٢٩

بِسْمِ اللَّهِ الرَّحْمَنِ الرَّحِيمِ
الجامعة الإسلامية
بالمدينة المنورة
بالمملكة العربية السعودية
بالمطقة الشرقية

الرؤية

رائدة التنمية المجتمعية



جامعة الزيتونة
بالمدينة المنورة
بالمملكة العربية السعودية
بالمدينة المنورة الشرقية

الرسالة

تمكين القدرات المجتمعية نحو تنمية الفئات الأكثر احتياجاً
بالمدينة المنورة الشرقية



بِسْمِ اللَّهِ الرَّحْمَنِ الرَّحِيمِ
جمعية البر
بالمنطقة الشرقية

القيم

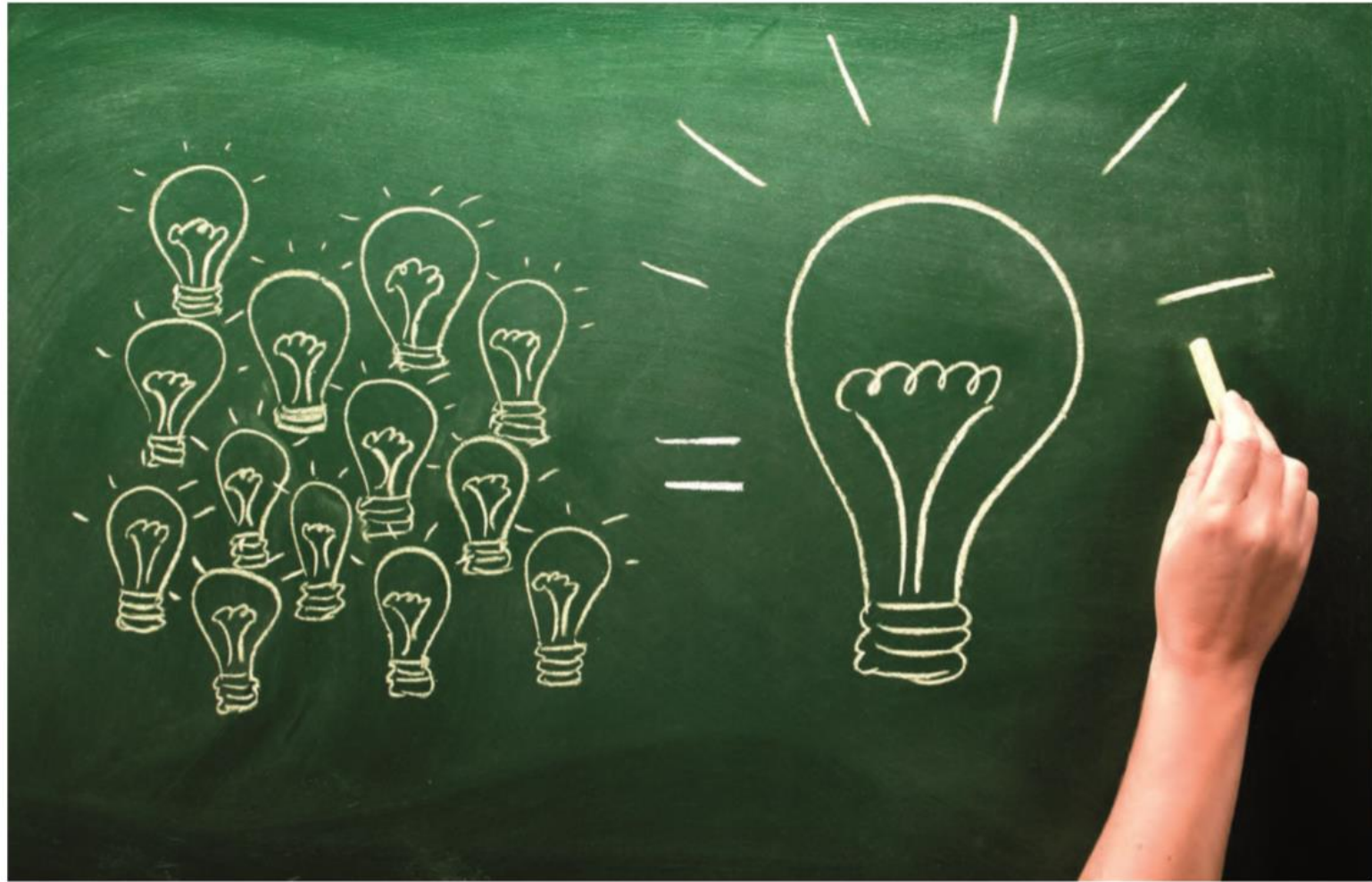
الإحسان | الإبداع والابتكار | الاحترافية | المصداقية والشفافية



جمعية البر بالمنطقة الشرقية

الأهداف الاستراتيجية

- تبني الحلول المبتكرة لتعزيز التنمية المستدامة للفئات المحتاجة.
- دعم بناء القدرات الإنتاجية للأسر المحتاجة.
- دعم الأفراد والأسر الأكثر احتياجاً بما يحفظ كرامتهم.
- تعزيز التنسيق والتكامل مع أصحاب المصلحة والتواصل معهم.
- تشجيع التطوع في دعم أنشطة الجمعية المجتمعية.
- بناء الشراكات الاستراتيجية.
- تطوير البنية المؤسسية.
- تحقيق الاستدامة المالية.



جمعية البر بالمنطقة الشرقية

لقد أردنا أن تكون مناسبة مرور أربعين عاماً على تأسيس جمعية البر بالمنطقة الشرقية إنطلاقة جديدة للجمعية للسنوات القادمة بما ينسجم مع رؤية القيادة -أيدها الله- للمملكة العربية السعودية 2030 كما ينسجم مع التوجهات العالمية والوطنية بالتحول بالعمل الخيري إلى التنمية الاجتماعية بدلاً عن المساعدات المباشرة بحيث تتحول الأسر إلى أسر منتجة تحقق الاكتفاء من خلال تدريب أبنائها ذكوراً وإناثاً وتأهيلهم وإحاقهم بسوق العمل. والله الموفق، وهو الهادي إلى سواء السبيل.

صاحب السمو الملكي الأمير
سعود بن نايف بن عبدالعزيز آل سعود
أمير المنطقة الشرقية
رئيس مجلس إدارة جمعية البر بالمنطقة الشرقية



جمعية البر بالمنطقة الشرقية

تسعى جمعية البر بالمنطقة الشرقية إلى مساعدة الأسر المستفيدة من خدماتها الخيرية، والوقوف إلى جانبهم كي لا يعتادوا الاعتماد على غيرهم دون انقطاع، إذ أن رسالة الجمعية لا تنحصر فقط في مساعدتهم المادية والمعنوية، بل تضع الجمعية نصب عينها الإستراتيجية التي من شأنها تغيير أحوالهم الاجتماعية والاقتصادية التي تخرجهم من حالة طلب المساعدة والاستجداء إلى حد الكفاية والكفاف.

من خلال تجربة الجمعية مع المستفيدين من خدماتها؛ اتضح ضرورة التعاون مع المعوزين من أبناء الوطن والمستحقين من أجل مساعدتهم على الانتقال من دائرة الحاجة الدائمة للمساعدة، وفق خطة مدروسة، يستغني من خلالها المستفيد عن المساعدة الدائمة للجمعية ولو بعد حين، حتى ينتقل هذا المواطن من أصحاب اليد السفلى ليكون من أصحاب اليد العليا في المجتمع إن شاء الله.





بِسْمِ اللَّهِ الرَّحْمَنِ الرَّحِيمِ
جامعة البصرة
بالمطقة الشرقية

التقرير الإداري





جامعة الزيتونة
بالمدينة المنورة
بالمملكة العربية السعودية
بالمدينة المنورة
بالمملكة العربية السعودية

مجلس الإدارة

مجلس إدارة جمعية البر بالمنطقة الشرقية

١. صاحب السمو الملكي الأمير سعود بن نايف بن عبدالعزيز أمير المنطقة الشرقية - حفظه الله ورعاه- رئيس مجلس إدارة الجمعية.

- | | |
|---------------------------|--|
| عضو المجلس | ٢. الأستاذ إبراهيم بن محمد الجميح |
| عضو المجلس | ٣. الأستاذ إحسان فريد عبدالجواد |
| عضو المجلس | ٤. المهندس أحمد بن عبدالعزيز العوهلي |
| عضو المجلس | ٥. الأستاذ خالد بن خليفة الملحم |
| عضو المجلس | ٦. الأستاذ خالد بن علي التركي |
| عضو المجلس | ٧. الأستاذ خالد بن محمد البواردي |
| عضو المجلس | ٨. الأستاذ داوود بن سليمان القصيبي |
| عضو المجلس | ٩. الأستاذ طارق بن علي التميمي |
| عضو المجلس | ١٠. الأستاذ عبدالله بن عبداللطيف الفوزان |
| عضو المجلس | ١١. الأستاذ عبدالمحسن بن راشد الراشد |
| عضو المجلس | ١٢. الأستاذ عصام بن عبدالقادر المهيدب |
| عضو المجلس - الأمين العام | ١٣. الأستاذ سمير بن عبدالعزيز العفيصان |

جامعة الزيتونة
بالمدينة المنورة
بالمملكة العربية السعودية
بالمطقة الشرقية

مجلس الأمناء

مجلس أمناء جمعية البر بالمنطقة الشرقية

١. صاحب السمو الملكي الأمير سعود بن نايف بن عبدالعزيز أمير المنطقة الشرقية - حفظه الله ورعاه - رئيس مجلس أمناء الجمعية.

٢. الشيخ محمد بن زيد آل سليمان

٨. الشيخ علي بن إبراهيم المجذوعي

٣. الأستاذ بدر بن عبدالعزيز قاسم كانو

٤. الأستاذ زامل بن عبدالله الزامل

٥. الأستاذ عبدالرحمن بن محمد العرفج

٦. الأستاذ عبدالعزيز بن مبارك الحساوي

٧. الأستاذ عبداللطيف بن محمد الفرج

٩. الأستاذ فواز بن عبدالله الخضري

١٠. الأستاذ محمد بن سعد المعجل

١١. الأستاذ معن بن عبدالواحد الصانع

١٢. الأستاذ سمير بن عبدالعزيز العفيصان

عضو المجلس

عضو المجلس

عضو المجلس

عضو المجلس

عضو المجلس

عضو المجلس

عضو المجلس

عضو المجلس

عضو المجلس

عضو المجلس

عضو المجلس - الأمين العام

إدارات الجمعية:

برئاسة صاحب السمو الملكي الأمير سعود بن نايف بن عبدالعزيز أمير المنطقة الشرقية رئيس مجلس إدارة الجمعية -حفظه الله- يشرف مجلس إدارة الجمعية على كافة نشاطات الجمعية، ويتولى أمين عام الجمعية متابعة وتنفيذ كافة قرارات مجلس الإدارة من قبل الإدارات التي تتكون منها الجمعية وهي:

١. مساعد الأمين العام للتنمية المستدامة.

أ. إدارة الدراسات وتطوير الأعمال.

ب. إدارة التسويق والشراكات.

ج. إدارة المبادرات.

د. مركز التنمية الأسرية بالمنطقة الشرقية.

هـ. مركز تنمية الطفل بالمنطقة الشرقية.

٢. مساعد الأمين العام للخدمات المساندة.

أ. إدارة الموارد البشرية.

ب. إدارة المشتريات والخدمات.

ج. الإدارة المالية.

د. إدارة التقنية.

٣. مساعد الأمين العام للفروع.

أ. فرع الدمام «دار الخير».

ب. فرع الخبر «مبرة الإحسان».

ج. فرع بقيق.

د. فرع النعيرية.

هـ. فرع عنك.

و. فرع أم الساهك.

ي. فرع رأس تنورة.

٤. إدارة الاستثمار وتنمية الموارد.

٥. إدارة الجودة والتطوير.

٦. إدارة العلاقات العامة والإعلام الاجتماعي.

يشمل رصيد الجمعية من العضوية والاشتراكات:



العضوية في مجالس الجمعية

يتمتع عضو المجلس بكافة حقوق العضوية بالجمعية وعلى الأخص ما يلي:

- ١- حضور اجتماعات المجلس والمشاركة في مناقشة واتخاذ قراراته.
- ٢- رئاسة اللجان التي يشكلها المجلس أو الجمعية العمومية والمشاركة في عضويتها.
- يلتزم عضو المجلس بجميع الالتزامات المترتبة على عضويته بالجمعية والتي منها ما يلي:
 - ١- الحرص على حضور اجتماعات المجلس بشكل دائم ومنتظم.
 - ٢- المشاركة الفعالة مع أعضاء المجلس لحسن إدارة الجمعية وتحقيق أهدافها.
 - ٣- المساهمة في إعداد خطط وبرامج ومشروعات الجمعية ومتابعتها والإشراف على تنفيذها.
 - ٤- التقيد بما يصدر عن الجمعية العمومية أو مجلس الإدارة من قرارات أو تعليمات.
 - ٧- المحافظة على أسرار الجمعية وعدم إفشائها.



بِسْمِ اللَّهِ الرَّحْمَنِ الرَّحِيمِ
جامعة الزيتونة
بالمطقة الشرقية

التقرير المالي





المركز الإقليمي ◀ مبرة الإحسان «الخبر» ◀ دار الخير «الدمام»

فرع رأس تنورة ◀ فرع عنك ◀ فرع أم الساهك

فرع النعيرية ◀ فرع بقيق ◀ الشئون النسائية

فروع الجمعية
التي تقدم المساعدات المالية والعينية

المساعدات المالية والعينية
خدمات التأهيل والتدريب والتوظيف

الخدمات الرعوية

مدارس دار الطفولة ◀ مركز التوجيه والإرشاد الأسري

مركز تنمية الطفل بالمنطقة الشرقية ◀ مركز التنمية الأسرية بالمنطقة الشرقية

فروع الجمعية
التي تقدم خدمات تعليمية وتأهيلية



الإرشاد الأسري والتوجيه النفسي ◀

الرعاية المالية والتعليمية ▶

التأهيل والتوظيف لأبناء الأسر ذات الدخل المحدود ▶

تبادل الخبرات من خلال اللقاء السنوي للجهات الخيرية ▶

رعاية الأيتام النفسية والترفيهية ▶

تنوع الأنشطة والخدمات الاجتماعية

تحقيق الاكتفاء الذاتي للمستفيد

المستفيد

إعانات مادية وعينية

تأهيل وتدريب

توظيف مناسب

رعاية ومتابعة كفاية الوظيفة

توجيه وإرشاد

التحول التنموي



مساعداا ءائمة ◀

مساعداا نقءة لءأمفن اءءفااءا عااءة ◀

مساعداا عفنفة ◀

مساعداا اءءماعفة ◀

مساعداا صءفة ◀

ءسءفء الإءاءاراا ◀

كفالة الأفءام وأسرههه ◀

ءرملهه المساكن ◀

المساعداا الءف ءءءهه الأءمفة للأسر



١. التبرعات النقدية والعينية

٢. الزكاة الشرعية

٣. الأوقاف الاستثمارية

٤. صدقة الملك عبدالعزيز

٥. الاستثمارات العقارية والمالية

٦. إعانة وزارة العمل والتنمية الاجتماعية

٧. كفالة الأيتام وأسرهم

٨. اشتراكات الأعضاء

موارد تمويل خدمات ومشاريع الجمعية

منظومة العمل بجمعية البر بالمنطقة الشرقية

تنمية الموارد
المالية والبشرية

توظيف التقنية
في تقديم الخدمات

الاستيعاب السكاني

تنوع الأنشطة
والخدمات الاجتماعية

مؤشرات الميزانية للعام المالي ١٤٣٦ هـ

الفائض	صافي نقل الأصول	النقدية بالبنوك	إجمالي الإيرادات
٦,٠٧٣,٩٨١	٧٧,٦٣٦,٣٥٢	٧٨,٤٩٦,٩٩٧	١١٨,٥٨٨,٥٧٣
المساعدات والمصروفات	تطوير الخطة الاستراتيجية	مشروعات أوقاف تحت التنفيذ	المصروفات التشغيلية
١١٢,٥١٤,٥٩٢	٥٥٠,٧٢٨	٤,٤٠٣,٢٣٤	٢٢,٢٩٠,٨٩٢
عدد الموظفين بالجمعية	تحسينات المباني وفصول دراسية	مساعدات تأهيل وتدريب الأسر	صافي أصول الجمعية
٤٣٠	٢,٠٤٦,٠٧٨	١,٨٥٤,٣٠١	٤٤,٨٠٢,٠٩٤
	مساعدات الأسر	عدد الأسر المستفيدة	عدد الأسر المسجلة
	٧٦,٩٤٨,٤٠٢	٢٨,٦٨٢	٦٢,٣٥٨

المستفيدون من الجمعية للعام المالي ١٤٣٦ هـ

عدد الأيتام المكفولين
بالجمعية وفروعها

٢٢٩١

مركز تنمية الطفل
دورات تأهيلية وإرشادية

٦٠٠٨

عدد أطفال
مدارس دار الطفولة

٥٥٩

الاستشارات الأسرية
وإصلاح ذات البين

٣٠٠٠

تأهيل وتوظيف
المستفيدين

٣٥٦

المستفيدون من الدعم
بشكل غير مباشر
(أفراد الأسر)

١٤٣,٤١٠

المستفيدون
بالدعم المباشر

٢٨,٦٨٢

عدد الأسر
المسجلة بالجمعية

٦٢,٣٥٨

ملاح ومؤشرات الميزانية لعام ١٤٣٦ هـ

١١٨,٥٨٨,٥٧٣	الإيرادات	١١٢,٥١٤,٥٩٢	المصروفات
٧٨,٤٩٦,٩٩٧	صافي النقدية	٢,٠٤٦,٠٧٨	تحسينات المباني
٤٤,٨٠٢,٠٩٤	صافي الأصول	٧٦,٩٤٨,٤٠٢	المساعدات
٤,٤٠٣,٢٣٤	إنشاء أوقاف	٢٢,٢٩٠,٨٩٢	مصاريف التشغيل
٥٥٠,٧٢٨	الخطة الاستراتيجية	٧٧,٦٣٦,٣٥٢	الأصول المنقولة
الفائض			
٦,٠٧٣,٩٨١			

تم الاستفادة من الفائض لتطوير المشاريع الاستثمارية القائمة حالياً واستكمال إنشاء المشاريع الوقفية للجمعية.

الأسر المستفيدة للعام المالي ١٤٣٦ هـ

إجمالي المبلغ	عدد الأسر	الوصف
٧,١١٨,٥٩٢	٣,٠١٠	مساعدات دائمة
١٨,٣٥٥,٢٠٥	٧,٩٩١	مساعدات تأمين احتياجات عاجلة للأسر
٢٥,٧٢٧,٨٣٨	٩,٩١٣	مساعدات عينية
١,٢٥٣,٩٨٧	٦٢٣	مساعدات اجتماعية
٢,٠٤٠,٢٤٣	٦٧٨	مساعدات صحية
٢٨,٠٢٠	٥	مساعدات أسر السجناء
٥١,١٥٠	١٣	مساعدات خدمات معاقين
١١,٨٢٤,٤٦٣	٢,٣٩٨	مساعدات إيجارات مساكن
٦,٠٩٩,٣٥٥	٢,٢٩١	مساعدات أيتام
١٣٧,٣٤٥	١٣٠	مساعدات سداد فواتير كهرباء
٢,٤٥٧,٩٠٣	١,٢٧٤	مساعدات مصروفات تحسين مساكن
١,٨٥٤,٣٠١	٣٥٦	مساعدات مصروفات التدريب والتاهيل
٧٦,٩٤٨,٤٠٢	٢٨,٦٨٢	الإجمالي

الاستثمارات العقارية

قيمة المساهمة بالريال	اسم المساهمة
٦٣٨,٠٠٠	مساهمة طريق بقيق القديم - طريق شاطئ نصف القمر
١,١٧٢,١٥٠	مساهمة طريق أبو حدرية بقيق السريع
٢,٦٤٨,١٠٠	مساهمة أرض المطار القديم
٣,٠٠٠,٠٠٠	مساهمة أرض طريق الدمام الظهران السريع (الهريش)
٥,٠٠٠,٠٠٠	مساهمة أراضي أبناء بغلف
٢,٠٠٠,٠٠٠	مساهمة أرض - طريق مجلس التعاون - الوابل
٢,٠٠٠,٠٠٠	مساهمة العيسى - شرق حي الملك فهد - الأحساء
٤,٠٠٠,٠٠٠	مساهمة مخطط النخيل - الأحساء
٢,٠٠٠,٠٠٠	مخطط أبراج الظهران - تقاطع الجبيل بقيق
٢,٠٠٠,٠٠٠	مساهمة عقارية بمدينة الرياض (بواسطة طلال الغنيم)
٢,٠٠٠,٠٠٠	مخطط ش (١١٧٩) بالدمام - مؤسس
٢٦,٤٥٨,٢٥٠	إجمالي حصة الجمعية في المساهمات العقارية

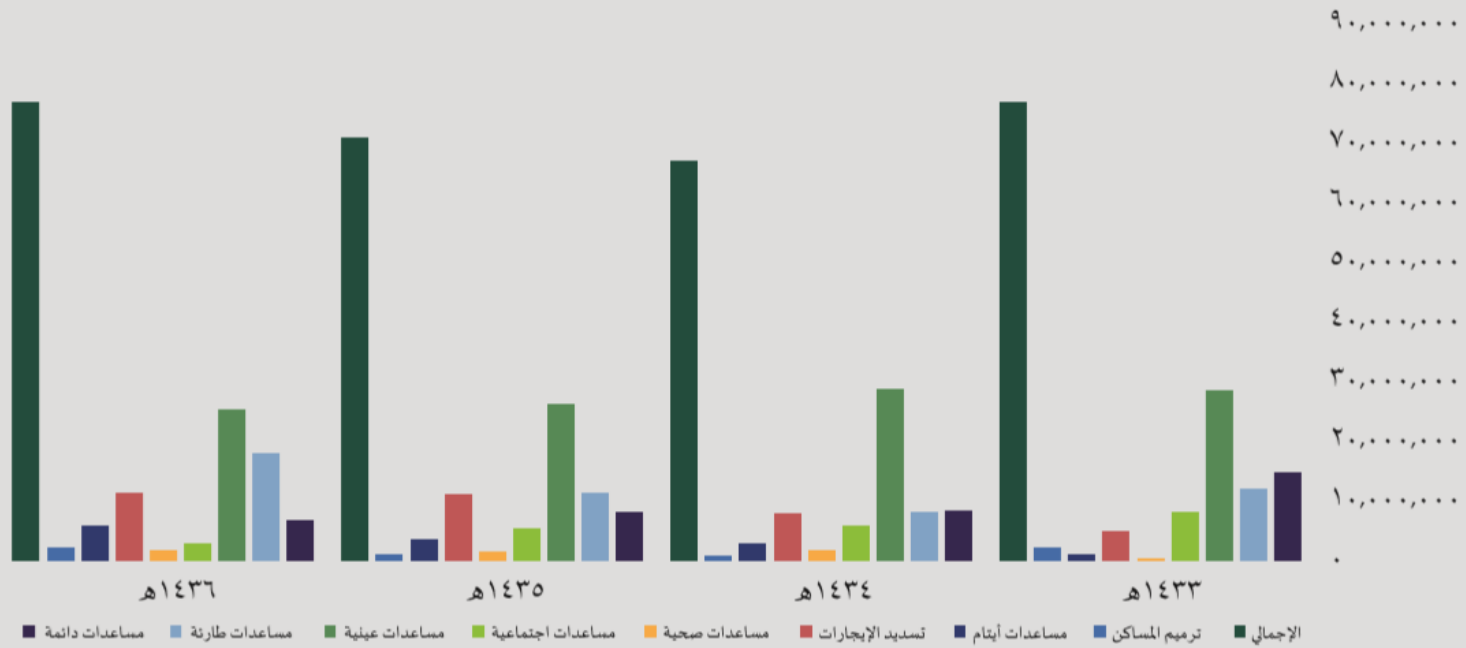
الاستثمارات المالية

قيمة الاسهم بالريال	أسهم الجمعية
٣,٢٥٨,٩٢٩	شركة الراجحي المصرفية
٣,٠٨٦,٥٥٠	شركة سابك
١,٣٢٠,٠٠٠	الشركة السعودية للكهرباء
٧٤٦,٢٠٠	شركة بترو رايف
٦,٤٦٠,٠٠٠	شركة إسمنت الجزيرة
٣,٨٥٠,٠٠٠	شركة جيس حفر الباطن
٢,٩٣٣,٠٠٠	صندوق الأهلي للمتاجرة بالأسهم المحلية
٢١,٦٥٤,٦٧٩	إجمالي مساهمات الجمعية في الأسهم

مساعدات الجمعية خلال الأربع سنوات الماضية

١٤٣٦ هـ	١٤٣٥ هـ	١٤٣٤ هـ	١٤٣٣ هـ
٧٦,٩٤٨,٤٠٢ ريالاً	٧١,١٧٠,٧٨٦ ريالاً	٦٧,١٦٧,٠٢٠ ريالاً	٧٤,٨٢٩,٧٥٠ ريالاً

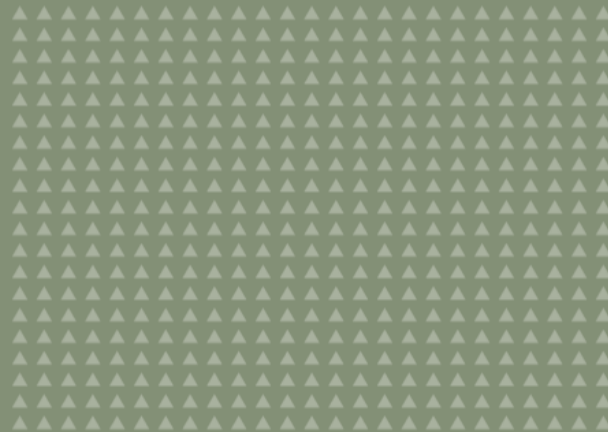
مساعدات الجمعية خلال الفترة ١٤٣٣-١٤٣٦ هـ



مساعدات الجمعية خلال الفترة ١٤٣٣-١٤٣٦ هـ

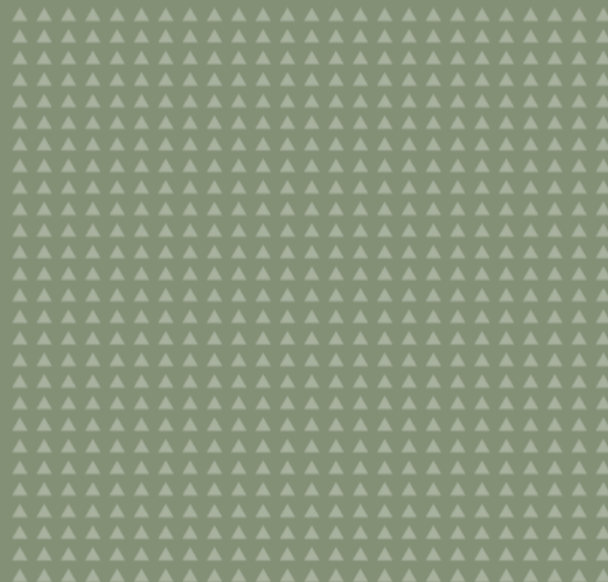
١٤٣٦ هـ	١٤٣٥ هـ	١٤٣٤ هـ	١٤٣٣ هـ	الوصف
٧,١١٨,٥٩٢	٨,٣٣٢,٥٣٨	٨,٨٢٩,٢٠١	١٥,٢٧١,٣٥٢	مساعدات دائمة
١٨,٣٥٥,٢٠٥	١١,٧٨٠,٨٧٩	٨,٤٠١,٢٦٦	١٢,٤٤٥,٠١٨	مساعدات طارئة
٢٥,٧٢٧,٨٣٨	٢٦,٦٩٧,٢٤٩	٢٩,١٨٩,٠١٥	٢٨,٩٢٦,٦٢٠	مساعدات عينية
٣,١٣٦,٣٠٨	٥,٧٢٥,٤٣٢	٦,٢٦٢,٦٣٨	٨,٣٥٤,٨٦٢	مساعدات اجتماعية
٢,٠٩١,٣٩٣	١,٨٤٢,٢٧٥	٢,٠٦٧,٦٠٤	٦٨١,٠٦٧	مساعدات صحية
١١,٨٢٤,٤٦٣	١١,٥٤٢,٢٠٣	٨,٣٩٨,١٩١	٥,٣٩٦,٦٠٦	تسديد الإيجارات
٦,٠٩٩,٣٥٥	٣,٨٦٩,٢٧١	٣,١٤٣,٦٦٥	١,٣١٧,٦٦١	مساعدات أيتام
٢,٥٩٥,٢٤٨	١,٣٨٠,٩٣٩	٨٧٥,٤٤٠	٢,٤٣٦,٥٦٤	ترميم المساكن
٧٦,٩٤٨,٤٠٢	٧١,١٧٠,٧٨٦	٦٧,١٦٧,٠٢٠	٧٤,٨٢٩,٧٥٠	الإجمالي





جامعة الزيتونة
بالمدينة المنورة
بالمملكة العربية السعودية
بالمدينة المنورة
بالمملكة العربية السعودية

برامج المساعدات



برامج المساعدات والمشروعات

أنشئت جمعية البر بالمنطقة الشرقية وغيرها من الجمعيات والمؤسسات الخيرية بالمملكة لتأخذ بيد اليتيم حتى يكبر.. وتُسَدُّ ساعد الشيخ لتعينه على تحمل أعباء الشيخوخة.. وتعمل الأرملة لتُجَيِّبَهَا مذلة السؤال.. وتوفر للمعاق الوسيلة التي تعينه على ممارسة حياته اليومية.. وتغيث كل ذي حاجة ملهوف.

وسعيّاً لإيصال المساعدات إلى مستحقيها دون عناء منهم أو مشقة عليهم؛ فإن الجمعية تقوم بالبحث عن المحتاجين بكافة قنوات الاتصال الممكنة مثل أئمة المساجد ومديري المدارس وعمد الأحياء وغيرهم، إضافة إلى ما يحال إليها من مقام الإمارة والشئون الاجتماعية ومركز التنمية الاجتماعية من الحالات.

وتمثل برامج المساعدات والمشروعات التي تنفذها الجمعية الوسيلة المباشرة لتحقيق أهداف الجمعية وتستحوذ على الجانب الأكبر من الاهتمام انسجاماً مع كون الجمعية تتلقى تبرعات يخصصها أصحابها للصرف في أبواب الزكاة والصدقات.

وفيما يلي إيضاح لبرامج المساعدات والمشروعات التي نفذتها الجمعية خلال العام المالي ١٤٣٦هـ:

برامج المساعدات

بلغ عدد الأسر المستفيدة المسجلة بالجمعية (٦٢,٣٥٨) أسرة، يجري تقديم المساعدات لها من خلال عدة برامج تشمل خدماتها

أكبر عدد ممكن من شرائح المجتمع وفقاً لحاجة كل شريحة تقدم لها الخدمات عن طريق الجمعية وفروعها.

وقد بلغ إجمالي ما تم صرفه على برامج المساعدات النقدية والعينية والأنشطة لهذا العام (٧٦,٩٤٨,٤٠٢) ريالاً، وبلغ إجمالي عدد المستفيدين من مشاريع وأنشطة الجمعية لهذا العام (٢٨,٦٨٢) أسرة.

وهذه المساعدات النقدية والعينية تفصيلها كما يلي:

١. مساعدات نقدية شهرية:

وتستفيد من هذه المساعدات الأسر الأكثر استحقاقاً من المحتاجين والمساكين والعجزة وكبار السن والمعدمين ومن في حكمهم، حيث تصرف لهذه الأسر مساعدات شهرية باستخدام بطاقات الصرف الآلي بالتعاون مع مصرف الراجحي، وبشكل هذا المبلغ التزاماً ثابتاً من قبل الجمعية تجاه المستفيدين، وتُجرى لهذه الأسر تتبعات ميدانية مستمرة لملاحظة التغيرات التي تطرأ على أحوالها ومدى حاجتها لزيادة أو تخفيض أو إلغاء هذه المساعدات حسب ظروف كل حالة.

٢. مساعدات نقدية طارئة:

تقدم هذه المساعدات للحالات التي تمر بظروف طارئة تجعلها في حاجة للمساعدة، وتصرف مرة واحدة لمواجهة هذه الظروف، (ويمكن تكرارها إذا دعت الحاجة إلى ذلك).

٣. المساعدات العينية الغذائية والمتنوعة:

تقوم الجمعية بشراء مواد عينية متنوعة وتوفيرها للمحتاجين.

عدد الأسر والمستفيدين من مشاريع الجمعية ١٤٣٦ هـ



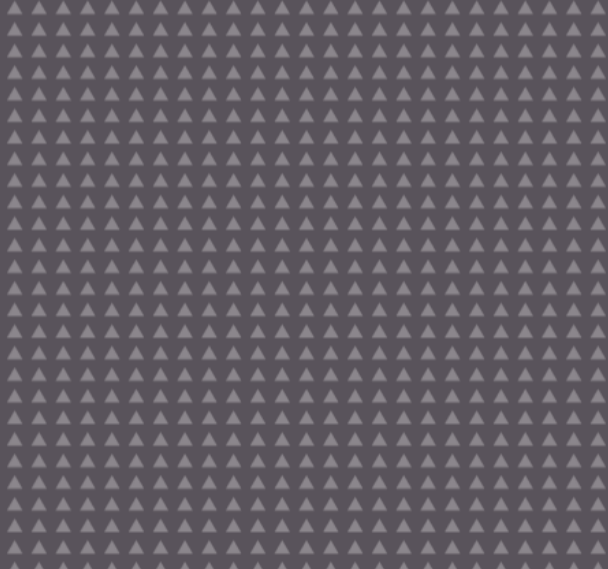


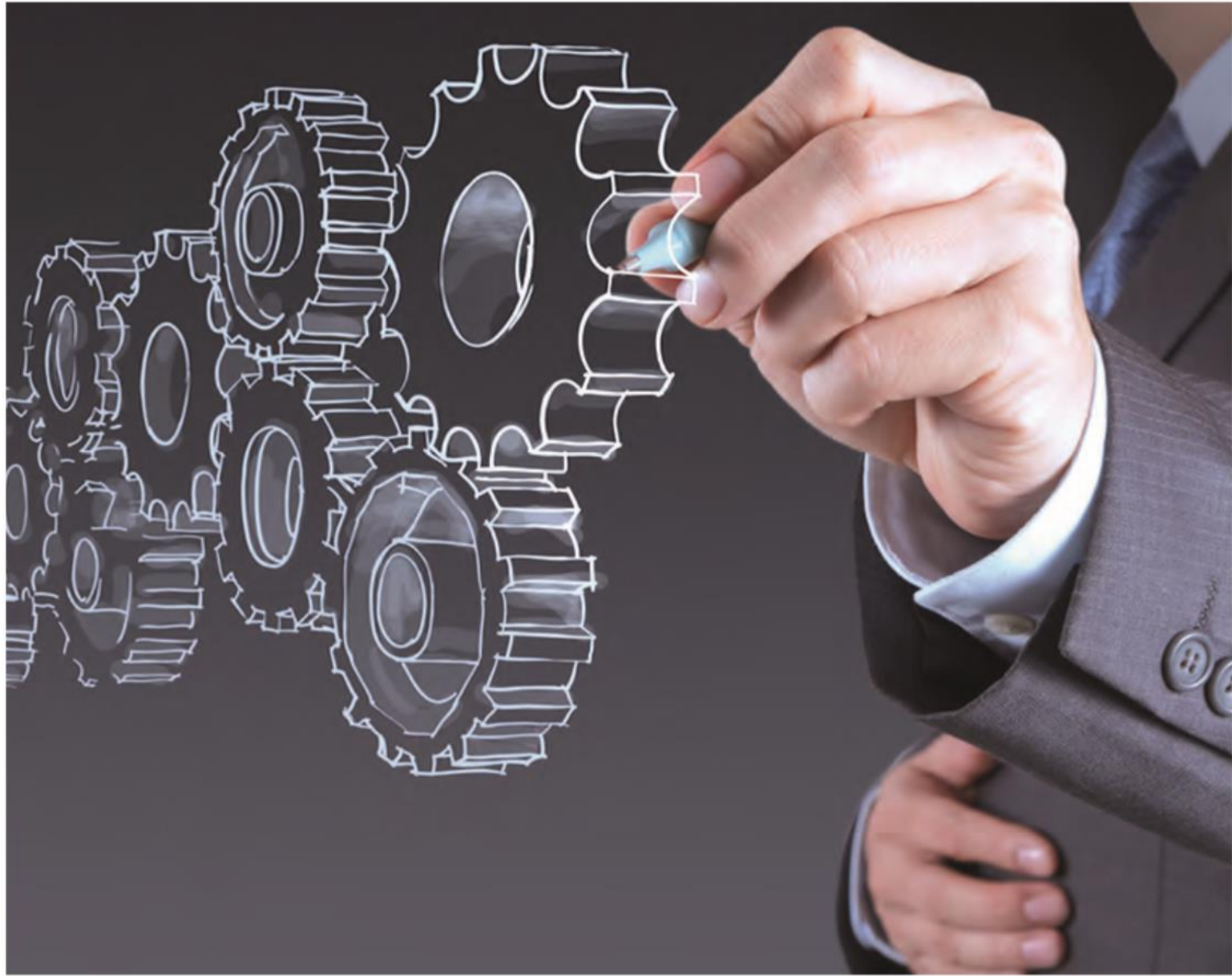




جامعة الزيتونة
بالمدينة المنورة
بالمملكة العربية السعودية
بالمدينة المنورة الشرقية

برامج المشروعات





فرع جمعية البر بالدمام " دار الخير "

تهدف دار الخير لإعداد وتنفيذ برامج متميزة بتقنية وجودة عالية لإدارة أعمالها بفعالية والوصول للمستفيدين وسد حاجة المستحقين في مدينة الدمام.

ومن أبرز البرامج لهذا العام:

تدريب أبناء المستفيدين:

تُعنى رؤية دار الخير بالرفقي بالمستفيد ليكون عضواً فعالاً في المجتمع عن طريق إلحاق أبناء الأسر بدورات وبرامج تدريبية تأهلهم لسوق العمل والاعتماد على أنفسهم.

الحقيبة المدرسية والزي المدرسي:

تقوم دار الخير بتأمين الحقيبة المدرسية والزي المدرسي لجميع الطلاب والطالبات من أبناء الأسر المستفيدة عبر كوبونات مخصصة يقوم المستفيد باختيار مايناسبه من لوازم عبر أفضل المكتبات.

المساعدات الغذائية:

تقوم دار الخير بتوزيع المواد الغذائية الدورية للأسر المحتاجة، ويتم صرف المواد الغذائية شهرياً من خلال البطاقة الغذائية الذكية.

الصدقات والزكوات:

تقوم دار الخير بتوزيع المواد الغذائية وغيرها من مال الزكاة والصدقات على مستحقيها من الأسر المستفيدة.

نَمّيها:

تقوم دار الخير بتجديد الأجهزة والأثاث والملابس والمعادن والبطانيات بحيث تصبح صالحة للاستعمال.

إفطار الصائم:

تقوم دار الخير في شهر رمضان المبارك كل عام بالتعاون مع توعية الجاليات بالدمام لإعداد مآدب إفطار بالمخيمات الدعوية للصائمين.

زكاة الفطر:

تعمل دار الخير على استقبال زكاة الفطر في كل عام وتقوم بتوزيعها على الفقراء والمحتاجين.

كسوة العيد:

توزع دار الخير كوبونات كسوة العيد لكل فرد من أفراد العائلة المحتاجة.

صيانة برادات السبيل:

تعمل دار الخير على صيانة برادات المياه في المساجد والطرق وإعادة ترميمها.

الكفارات:

تقوم دار الخير باستقبال وتوزيع كفارات اليمين العينية.

الصيف البارد:

توزع دار الخير في فصل الصيف المكيفات والثلاجات وبرادات المياه المنزلية على الأسر المحتاجة.

الشتاء الدافئ:

تستقبل دار الخير في موسم الشتاء التبرعات النقدية والعينية (من بطانيات ودفائيات وسخانات مياه) وتقوم بتوزيعها للمحتاجين.

تسديد الفواتير والإيجارات:

تعمل دار الخير على استقبال التبرعات من المحسنين لسداد فواتير الكهرباء وإيجارات المنازل للأسر المسجلة لديها.

الأضاحي:

تقوم دار الخير كل عام (في شهر ذي الحجة) نيابة عن المضحين والمتبرعين عن أنفسهم أو عن أقاربهم بتوزيع لحوم الأضاحي على المحتاجين والفقراء نيابة عن المتبرع خلال أيام عيد الأضحى المبارك.



مطرف المستفيدين في عام ١٤٣٦ هـ

٨,٣٥٥,٦٧٥,٩٦ ريال

برنامج جلب وتوزيع الأثاث
استقبال (٢٥٤٢) طلب جلب أثاث، وتوزيع
(٧١٤) قطعة، بقيمة (٢,٢٤٢,٩٨٠) ريال.



برنامج الأجهزة المنزلية
صرف أجهزة كهربائية لـ (٧٦٧) أسرة بقيمة
(٢,١٨٩,٦٦٥) ريال.



برنامج صيانة البرادات
تنفيذ صيانة شاملة لعدد (٩٣) برادات في
الدمام.



برنامج حفظ النعمة
تنفيذ (٧٩٤) طلباً لجلب فائض الطعام بمقدار
(٢٦٧٧٠) صحنًا وتوزيعها على (١٠٠٠) أسرة.



برنامج سداد الإيجارات
سداد إيجار (٤٥٣) منزلاً للأسر المستفيدة
بقيمة (٤,٢٥٨,٦٢٧) ريال.



برنامج سداد فواتير الكهرباء
سداد فواتير بقيمة (٢٧,٩٢٣) ريال للأسر
المستفيدة.



برنامج المساعدات الغذائية
تسليم (١٢٠٠) أسرة مستفيدة مساعدات
غذائية عينية بقيمة (٢,٣٥٢,٠٠٠) ريال.



برنامج التأهيل والتدريب
تدريب (٨٩٧) مستفيدة في البرامج التدريبية
المتنوعة التي أقامتها دار الخير.





مشروع استقبال زكاة الفطر وتوزيعها



توزيع كوبونات الحقيبة المدرسية والزي المدرسي



تكريم المتطوعين



استقبال وتوزيع لحوم الأضاحي

يسعى فرع الجمعية بمحافظة الخبر "مبرة الإحسان الخيرية" إلى تأمين حاجة المحتاجين من الفقراء والمساكين والمعوقين وكبار السن والمطلقات والأرامل والأيتام وأسر السجناء والمهجورات على مستوى المحافظة، حيث ينفذ العديد من البرامج الإغاثية والاجتماعية والتوعوية والصحية وبرامج التوظيف والتعليم والتدريب لصالح الأسر المقيمة ضمن نطاق عمل الجمعية في محافظة الخبر.

وقد بلغ عدد الأسر المسجلة لدى المبرة أكثر (٣٦٥٦) أسرة منها (٢٥٠٠) ألفان وخمسمائة أسرة، يتم دعم قرابة (١٣٠٠) منها بمساعدات شهرية وبقية الأسر بمساعدات مقطوعة وموسمية وقد تم بحث الحالات ميدانياً من خلال فرق البحث الميدانية ومن خلال الاطلاع على المستندات الأصلية التي تبين الدخل وإيجار المسكن وعدد أفراد الأسرة والحالة الصحية والحالة الاجتماعية وشهادة إمام مسجد الحي؛ وذلك للتأكد من حاجتهم للزكاة والصدقات.

أما بالنسبة للأحياء التي تشملها خدمات فرع الجمعية "مبرة الإحسان الخيرية" فهي: الثقبه، الخبر الشمالية والجنوبية، البايونية، العقربية، حي الجسر، حي النورس (بترومين سابقاً) والراكة، القاعدة الجوية مدينة الملك فهد العسكرية، التحلية، حي العنيزي، الظهران، إسكان الخبر.

ولكي يتم تحقيق الهدف الذي أنشئت المبرة من أجله فقد قامت بتنفيذ مشاريع خيرية لخدمة المحتاجين .. منها:

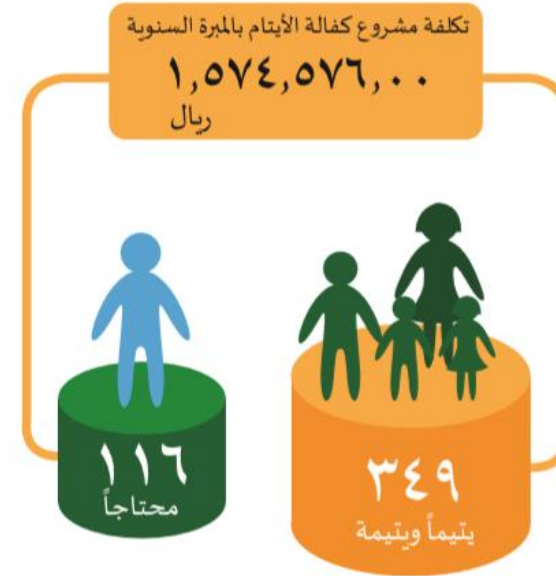
فرع جمعية البر بالخبر " مبرة الإحسان "

مشروع كفالة الأيتام (زكاة)

يقدم المشروع الدعم للأيتام واليتيمات في شتى المجالات بما يخفف عنهم فقد العائل ويوفر لهم الحياة السعيدة بعيداً عن الحاجة وذل السؤال. ويشرف الفرع على قرابة (٣٤٩) يتيماً ویتیمة و(١١٦) محتاجاً (الطلاب البالغين). كما تقوم الجمعية بإعانة أسر الأرمال والأيتام بمساعدات إضافية مثل المواد الغذائية والإيجارات والأجهزة المنزلية وكسوة العيد والمشاريع الأخرى.

مشروع الشتاء

يهدف هذا المشروع إلى تزويد أسر الفقراء من المطلقات والأرامل ومن لاعائل لهم بكافة احتياجاتهم من وسائل ومستلزمات التدفئة (البطانيات - الملابس الشتوية - أجهزة التدفئة الكهربائية) حماية لهم من برد الشتاء القارس، مع ملاحظة عدم تكرار نفس الدعم للأسر لأعوام متتالية.



مشروع الصيف (صدقة جارية)

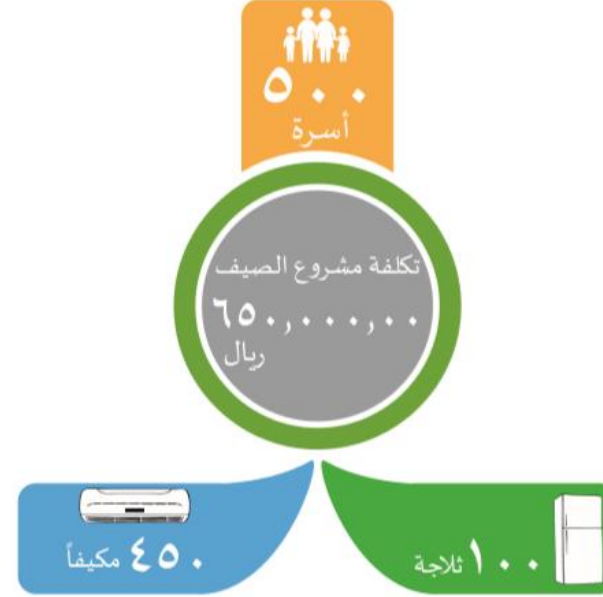
يهدف هذا المشروع إلى مساعدة الأسر الفقيرة والأيتام على تحمل أعباء حرارة الصيف؛ فمع ارتفاع درجة حرارة الجو تزداد حاجة الأسر الفقيرة وأسر الأيتام إلى (أجهزة التكييف والثلاجات وغيرها).

مشروع الكفارات والمواد الغذائية

يتم من خلال هذا المشروع صرف المعونات الغذائية المتنوعة للأسر المحتاجة، أو إحالتهم لبعض المراكز التجارية والتموينية ليأخذوا ما يحتاجونه بأنفسهم من المواد الغذائية الأساسية.



تكلفة مشروع الكفارات
والمواد الغذائية
٨٢٦,٤٥٦,٠٠
ريالاً



مشروع إفطار صائم وتفطير الأسر

الهدف منه توزيع الإفطار والمواد الغذائية على الأسر المحتاجة ذات العدد الكبير، حيث تم تقديم عدد (٣٠٠) وجبة للأسر المحتاجة يومياً.

تكلفة مشروع إفطار صائم وتفطير الأسر

٤٩٥,٦٩٨,٠٠ ريالاً



مشروع الدعوة وتوعية المجتمع (صدقة جارية)

يهدف هذا المشروع إلى توعية أفراد الأسر بأمور دينهم من خلال توزيع الكتيبات والمطويات والأشرطة التي تحتوي على المحاضرات الهادفة والمسابقات وتوزيع الجوائز والمكافآت على المتفوقين والمتحقيين بحلقات تحفيظ القرآن الكريم من أبناء الأسر المحتاجة.

تكلفة مشروع الدعوة
٨٢٦,٤٥٦,٠٠
ريالاً



مشروع إعاشة رمضان (إفطار صائتم)

يتم توزيع كوبونات صرف للمواد الغذائية بمبلغ (٥٠٠) ريال للكوبون الواحد للأسر المحتاجة بمحافظة الخبر خلال شهر رمضان المبارك، حيث تم استصدار فتوى أن هذه المواد الغذائية تأخذ حكم إفطار صائتم، (بديلاً عن المخيمات وإفطار الصائتم في بعض المساجد).

مشروع كسوة العيد (صدقة جارية)

يهدف هذا المشروع إلى إدخال البهجة والسرور في قلوب الأيتام واليتيمات وأبناء أسر السجناء والأرامل.



تكلفة مشروع إعاشة رمضان
١,٠٠٠,٠٠٠,٠٠٠ ريال



مشروع زكاة الفطر

ويعتبر من المشروعات الغذائية الهامة التي تتبناها الجمعية في شهر رمضان حرصاً منها على إيصال زكاة المتبرعين في وقتها المحدد شرعاً ولسد حاجة الفقراء من صنف جيد وموحد من قوت أهل البلد، حيث تستلم الجمعية مبلغ (٢٠) ريال للفطرة الواحدة وتخرجها عينياً (بشراء طعام) يوزع على الأسر المحتاجة، كما يتم استقبال زكاة الفطر العينية.

مشروع عمرة الأيتام (صدقة عامة)

وهو برنامج متكامل للأيتام يتضمن قيام (٢٣) يتيماً بالعمرة خلال شهر رمضان المبارك مع إشراف كامل من الجمعية ويتم توفير جميع وسائل الراحة لهم خلال هذه الرحلة لتأدية مناسك العمرة بكل يسر وسهولة.



تكلفة عمرة الأيتام
٧٥,٦٩٠,٠٠٠ ريالاً



مشروع الأضاحي

حرصاً من الجمعية على تطبيق شعيرة الأضاحي وإحيائها في المجتمع فإن الجمعية تقوم بشراء وذبح الأضاحي ومن ثم توزيعها على الفقراء والمحتاجين داخل محافظة الخبر مراعية في ذلك المعايير الشرعية في الأضحية.

مشروع صيانة المساجد (صدقة جارية)

ويتم من خلاله ترميم بعض مساجد المنطقة وشراء الاحتياجات اللازمة لها كالمكيفات والسجاد والأدوات الصحية والأجهزة الكهربائية والصوتية وغيرها، حيث يتم التركيز على مساجد الأحياء الفقيرة.

